

# 2021 0 コマ目の記録

2021 年 5 月 10 日(月)~16 日(日)

## 栽培中の植物

- マリーゴールド ● センニチコウ ● トマト ● キュウリ ● ペチュニア
- シソ ● コリウス ● ナス ● カボチャ ● サルビア
- バジル ● エダマメ ● ピーマン ● ジニア

## 栽培管理内容

日時	天気	気温( °C)	管理・植物の様子・指導
		最高( °C)	
		最低( °C)	
5/10(月) 7:07	晴れ	気温( 20°C)	<ul style="list-style-type: none"> <li>● 南北の扉開放</li> <li>● マリーゴールドに花芽 栄養を生長にまわすため摘花を指示</li> <li>● ナスのスペーシング(通風・採光改善のため)</li> <li>● 灌水 エダマメ トマト キュウリ カボチャ</li> <li>● トマト芽かき</li> <li>● 8:55 セルトレイ灌水</li> <li>● 11:00 全屋根に遮光カーテン</li> <li>● 18:05 コリウス灌水</li> </ul>
		最高(30.5°C)	
		最低( 12°C)	
5/11(火) 7:00	曇り	気温(19.5°C)	<ul style="list-style-type: none"> <li>● 8:30 灌水 セルトレイ ピーマン</li> <li>● 野菜苗に置き肥</li> <li>● 南北の扉開放</li> <li>● キュウリにアザミウマを確認 汁を吸い、その場所に斑を作る</li> </ul>
		最高( 31°C)	
		最低( 12°C)	
5/12(水) 8:00	曇り	気温(19.5°C)	<ul style="list-style-type: none"> <li>● 灌水 トマト ナス ピーマン キュウリ カボチャ</li> <li style="padding-left: 20px;">ジニア サルビア</li> <li>● 19:00 南北の扉閉鎖</li> </ul>
		最高( 29°C)	
		最低(14.5°C)	
5/13(木) 7:00	曇り	気温( 19°C)	<ul style="list-style-type: none"> <li>● 7:00 南北の扉開放</li> <li>風が強いつきは風上の窓を閉めて風下の窓を開けるとよい</li> <li>● 灌水&amp;ハイポネックス2000倍 セルトレイ エダマメ</li> <li>● マリーゴールドの花芽は摘むよう再度指示</li> <li>● アザミウマに対しては浸透移行性の農薬(ex.オルトラン)の使用推奨(体が小さく、噴霧では葉がかからないため)</li> </ul>
		最高( 32°C)	
		最低(16.5°C)	
5/14(金) 8:00	曇りのち 雨	気温( 22°C)	<ul style="list-style-type: none"> <li>● マリーゴールドとペチュニアの苗が入室&amp;スペーシング</li> <li>● 灌水 ジニア</li> <li>● カボチャの摘花(めしべがないため)</li> <li>● 13:30 灌水 トマト キュウリ カボチャ サルビア</li> <li>● 遮光カーテン 手動で閉鎖</li> <li>● 17:49 遮光カーテン 自動に戻す</li> </ul>
		最高(32.5°C)	
		最低( 19°C)	
5/15(土)	晴れのち	気温( 27°C)	<ul style="list-style-type: none"> <li>● 灌水 セルトレイ マリーゴールド ナス ペチュニア ジニア</li> </ul>

## 2021 0 コマ目の記録

8:30	雨 終日強風	最高(33.5℃)	● キュウリの葉の一部が枯れている 他の株にも見られる アザミウマによるものと思われる
		最低( 19℃)	
5/16(日) 8:30	雨	気温( 21℃)	● 灌水 キュウリ(葉で陰にならない鉢は乾燥が激しいため) ● 全てのハツカダイコンの収穫・片付けが完了 ● ペチュニアにハダニ 薬剤散布(薬剤別効果の確認のため、 西側の苗はマイオーガニック <sup>1</sup> 、東側の苗はロハピ <sup>2</sup> を散布)
		最高( 30℃)	
		最低(18.5℃)	

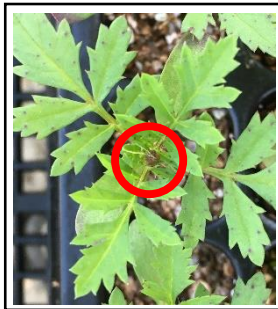
1:(マイオーガニック)ベニカマイルドスプレーのこと 食品成分(還元澱粉糖化物)使用の殺虫・殺菌剤

2:(ロハピ)食品原料(日持ち向上剤、脂肪酸グリセリル)主体の殺虫・殺菌剤

### 写真



5/10 セルトレイ  
全体の様子



5/10 マリーゴールド  
花芽 摘花を推奨



5/11 マリーゴールド  
根は茶色で老化している



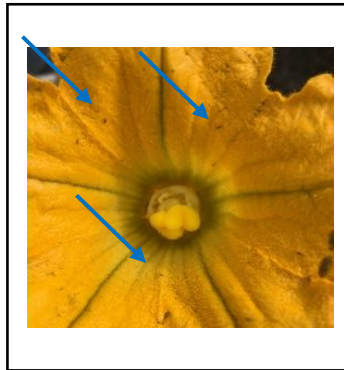
5/11 キュウリ  
アザミウマの吸汁による



5/12 セルトレイ  
施肥前日の様子



5/14 エダマメ施肥翌日  
灌水後、葉が水平に戻る



5/14 キュウリ  
花にも大量のアザミウマ



5/15 セルトレイ  
施肥後2日目の様子



5/15 トマト全株  
開花・結実を確認



5/15 キュウリの斑は、葉脈に沿わない(×べと病)、白粉がない(×うどん粉病)、病斑に穴はない(×炭疽病)。葉が傷んだ所から灰色カビ病が拡大したが今は治まったか？



5/16 ペチュニア  
葉の裏に薬剤(写真はロハピ)散布